

УДК 72.01; 728  
ББК 85.113

**Вырва Арина Юрьевна**

Кандидат психологических наук, старший научный сотрудник, отдел монументального искусства и художественных проблем архитектуры, Научно-исследовательский институт теории и истории изобразительных искусств Российской академии художеств, 119034, Россия, Москва, ул. Пречистенка, 21; соискатель, кафедра отечественного искусства, отделение истории искусства, исторический факультет, Московский государственный университет имени М.В. Ломоносова, 119192, Россия, Москва, Ломоносовский пр-т, 27, корпус 4  
ORCID ID: 0009-0007-7877-9682  
vyrvaarina@gmail.com

**Ключевые слова:** современная московская архитектура, деконструкция, архитектура Москвы, неоконструктивизм, московская архитектура начала 2000-х годов, А. Асадов, Н. Лызлов, С. Скуратов, М. Хазанов, А. Частнов, А. Боков

Вырва Арина Юрьевна

# Эксперименты с формой: варианты деконструкции и неоконструктивизма в архитектуре Москвы 1990–2000-х годов



This is an open access article distributed under  
the Creative Commons Attribution 4.0 International (CC BY 4.0)

**DOI: 10.51678/2226-0072-2024-3-332-361**

**Для цит.:** Вырва А.Ю. *Эксперименты с формой: варианты деконструкции и неоконструктивизма в архитектуре Москвы 1990–2000-х годов* // Художественная культура. 2024. № 3. С. 332–361. <https://doi.org/10.51678/2226-0072-2024-3-332-361>.

**For cit.:** Vyrva A.Yu. *Experiments with Form: Deconstruction and Neoconstructivism in the Moscow Architecture of the 1990s–2000s*. *Hudozhestvennaya kul'tura* [Art & Culture Studies], 2024, no. 3, pp. 332–361. <https://doi.org/10.51678/2226-0072-2024-3-332-361>. (In Russian)

**Vyrva Arina Yu.**

PhD (in Psychology), Senior Researcher, Department of Monumental Art and Artistic Problems of Architecture, Research Institute of Theory and History of Fine Arts of the Russian Academy of Arts, 21 Prechistenka Str., Moscow, 119034, Russia; PhD Student, Department of Russian Art, Department of the History of Art, Faculty of History, M.V. Lomonosov Moscow State University, 27 bld. 4, Lomonosovsky Av., Moscow, 119192, Russia

ORCID ID: 0009-0007-7877-9682

vyrvaarina@gmail.com

**Keywords:** modern Moscow architecture, deconstruction, Moscow architecture, neoconstructivism, Moscow architecture of the early 2000s, A. Asadov, N. Lyzlov, S. Skuratov, M. Khazanov, A. Chastnov, A. Bokov

**Vyrva Arina Yu.**

Experiments with Form: Deconstruction and Neoconstructivism in the Moscow Architecture of the 1990s–2000s

**Аннотация.** На рубеже XX–XXI веков московская архитектура находилась в постоянной динамике. Одновременно работали разные архитекторы, воплощая индивидуальные смыслы в разнообразной архитектурной форме и материалах. Одной из таких линий развития современной архитектуры Москвы стали эксперименты с пространством, формой и конструкцией, которые предполагали в том числе и обращение к принципам и приемам деконструктивизма, апелляции к конструктивизму, которым и посвящена данная статья. Деконструктивистские мотивы в московской архитектуре 1990–2000-х годов заметны, прежде всего, в архитектурных работах мастерской А. Асадова и единичных проектах некоторых архитекторов, например Вл. Колосничина, А. Локтева. Поиск нетривиальных пластических решений интересовал архитекторов М. Хазанова, А. Бокова, С. Скуратова, С. Киселева, Г. Надточего, К. Коновальцева, Б. Шабунина и др. А часть архитектурных объектов оказалась полноценным приемником конструктивистских традиций (работы архитектурной мастерской Н. Лызлова, некоторые проекты А. Скокана и архитектурного бюро «Остоженка», городские объекты Ю. Виссарионова, А. Воронцова, Ю. Ильин-Адаева и др.). Статья раскрывает один из векторов развития архитектуры Москвы, который наряду с неомодернизмом, неоклассикой, капиталистическим романтизмом (или капромом), обращением к ар-деко, апелляцией к приемам и принципам постмодернизма навсегда изменил облик столицы.

**Abstract.** At the turn of the 20th – 21st centuries, Moscow architecture was dynamic, with different architects working simultaneously, embodying individual meanings in a variety of architectural form and materials. One of the lines of the modern Moscow architecture development was experimentation with space, form and construction, which, among other things, involved references to the principles and techniques of deconstructivism and appeals to constructivism, which make the subject of this article. Deconstructivist motifs in the Moscow architecture of the 1990s–2000s are primarily visible in the architectural works of A. Asadov's studio and individual projects of V. Kolosnitsyn and A. Loktev. The search for non-trivial plastic solutions interested such architects as M. Khazanov, A. Bokov, S. Skuratov, S. Kiselev, G. Nadtochiy, K. Konovaltsev, B. Shabunin and others. Some of the architectural objects appeared to be full-fledged followers of constructivist traditions (e.g. the works of the architectural workshop of N. Lyzlov, some projects of A. Skokan and the Ostozhenka architectural bureau, urban objects of A. Vissarionov, A. Vorontsov, Y. Ilyin-Adaev, etc.). This article reveals one of the trends in the development of Moscow architecture which along with neomodernism, neoclassicism, capitalist romanticism (or 'caprom'), an appeal to Art Deco, to the techniques and principles of postmodernism has permanently changed the appearance of the capital.

## Введение

Свобода творческого самовыражения архитекторов и строительный бум в 1990–2000-х годах в России породили множество архитектурных объектов, которые можно трактовать с точки зрения разных направлений и которые имеют различные оценки как профессионалов, так и тех, к кому новая архитектура обращается, — городских жителей. С целью изучения становления новой российской архитектуры в статье в качестве предмета исследования автором выбрана лишь малая часть того, чтобы было возведено за этот период — эксперименты с пространством, формой и конструкцией в работах московских архитекторов рубежа XX–XXI веков. Их творческие поиски не ограничивались постмодернистскими практиками, которые, безусловно, оказали свое влияние на профессиональное мышление. Такие архитекторы, как А. Асадов, П. Завадовский, А. Частнов, А. Бавыкин, Н. Лызлов, А. Боков, М. Хазанов, Б. Шабунин и др., искали свой индивидуальный почерк, ставя во главу угла эксперименты с конструкцией и организацией пространства. Архитекторы стремились добиться новой поэтики и нового звучания своих объектов, отойдя от привычной классической гармонии и работы с деталью как инструментом создания образа и определенного высказывания. С точки зрения архитектурной практики такая идея и такой подход к проектированию оказались возможными благодаря обращению к принципам деконструкции, к языку конструктивно-пластических решений конструктивизма и эстетике модернизма.

В период активного городского строительства появлялись новые архитектурные бюро и мастерские, выполняющие частный заказ наряду с государственным; архитектура освещалась в статьях и очерках в периодических изданиях. Каждый архитектурный объект, конкурс, дискуссия, архитектор или бюро подробно рассматривались в таких журналах, как «Архитектурный вестник. Архитектура. Строительство. Дизайн», «Архитектура. Строительство. Дизайн», «Проект Россия», «Проект Классика», «Academia. Архитектура и строительство», «Штаб-квартира», «ТАТЛИН», Speech, на интернет-портале Архи.ру и др. Авторами статей, очерков и информационных текстов являлись как профессиональные критики, искусствоведы, так и сами архитекторы: Е. Асс, А. Белов, А. Боков, А. Броницкая, Е. Гонсалес,

Е. Гершкович, Г. Есаулов, А. Змеул, А. Иконников, О. Кабанова, И. Коккинаки, Л. Копылова, И. Коробьина, Н. Малинин, А. Мартовицкая, А. Острогорский, Д. Парамонова, Г. Ревзин, К. Савкин, В. Седов, А. Скокан, С. Скуратов, С. Ситар, Ю. Тарабарина, Д. Фесенко, С. Хачатуров, А. Щукин, И. Уткин и др. В 2001–2002 годах вышел труд А. Иконникова «Архитектура XX века. Утопии и реальность», во второй том которого была включена целая глава, посвященная российской архитектуре рубежа XX–XXI веков [Иконников, 2002]. Автор обращается к ключевым архитектурным сооружениям, отражающим основные тенденции. Более аналитический и систематизирующий взгляд на процессы становления новой российской архитектуры отличает работу И. Добрицыной «От постмодернизма — к нелинейной архитектуре: архитектура в контексте современной философии» [Добрицына, 2004]. Исследователь архитектуры И. Коробьина создала гид по архитектуре Москвы и Московской области (1987–2007), в котором дала общую характеристику времени [Коробьина, 2007]. В 2008 году Д. Фесенко объединил наиболее важные и значимые статьи по урбанистике, градостроительству, архитектурным проектам и авторам в сборник «Фасад / Разрез. Российская архитектура 1990-х — 2000-х» [Фесенко, 2008]. В 2009 году Н. Малинин на основе статей издал монографию «Архитектура Москвы 1989–2009. Путеводитель», в которой отобрал 108 объектов, отражающих специфику российской архитектуры рубежа веков [Малинин, 2009]. В 2013 году Д. Парамонова выпустила междисциплинарное исследование, посвященное градостроительству Москвы времен Ю. Лужкова в качестве мэра [Парамонова, 2013]. В этом же году выходит труд Г. Ревзина «Русская архитектура рубежа XX–XXI вв.», основанный на авторских статьях разного периода, в котором критик осмысляет и систематизирует новую русскую архитектуру, вычлняя основные ее тенденции и определяя ключевых архитекторов [Ревзин, 2013]. Другой попыткой систематизации и выявления основных тенденций стала книга Т. Гейдор, И. Казусь «Стили московской архитектуры» [Гейдор, Казусь, 2014]. Также издавались монографии, каталоги выставок и тематические выпуски журналов, посвященные конкретным архитекторам, бюро и мастерским. Тема московской архитектуры 1990–2000-х годов оказалась актуальной, а некоторая дистанция сейчас дает возможность взглянуть на то, что было построено 20 лет назад, проанализировать развитие архитектуры, сравнить

с тем, что строится сейчас. Для выполнения поставленных задач был выбран метод формально-стилистического анализа, дополненный иконографическим анализом основных композиционных схем.

### **«Реконструкция с деконструкцией»<sup>(1)</sup> А. Асадова и другие варианты деконструктивизма**

Применительно к архитектуре деконструкцию следует понимать как поиск проблемных и смысловых узлов конструкции, процесс, когда ставятся под сомнение ценности самой ее структуры: тектоники, гармонии, целостности, статичности, постоянства, определенности. Чтобы преодолеть устоявшиеся правила, пересмотреть принятые бинарные оппозиции, привычные границы архитектуры необходимо разрушить, то есть изменить, пересмотреть, переконструировать саму ее структуру. Вследствие чего могут возникнуть новые варианты построения ее конструкций, организации и чувствования создаваемого пространства, которые смогут задать новые смыслы, порывающие с прежними точками отсчета. В качестве приемов выдвигались декомпозиция (разъятие формы и ее инвертирование), инскрипция (наложение друга на друга в хаотичном порядке элементарных геометрических структур, предложено Х. Фуджи), джакстапозиция (прием сопоставления, столкновения культурных значений, сформулирован Б. Чуми) и сложно запрограммированная комбинаторика без подчинения правилам иерархии, функции и порядка [Азизян, Добрицына, Лебедева, 2002, с. 439–444]. В московской архитектуре деконструктивизм как форма мышления получил различные интерпретации и был воплощен совершенно по-разному. Архитекторами разделялись основные принципы работы и бесстрашие владения пластическими формами, поддерживался уход от привычного в пользу создания чего-то нового посредством, в том числе, и новых технологических возможностей.

Архитектора А. Асадова считают главным российским деконструктивистом. Его деконструкция, как отмечают исследователи, оказалось другой: тема раскола и разрушения-созидания в ней отошла на задний

(1) Цитата критика Н. Малинина о работах мастерской А. Асадова: «...архитектор часто совмещает реконструкцию зданий с пластическими и пространственными решениями, выполненными в деконструктивистском духе» [Малинин, 2009].

Эксперименты с формой: варианты деконструкции и неоконструктивизма в архитектуре Москвы 1990–2000-х годов

план, сделав акцент на форме как таковой [Кафтанов, Ревзин, 1998]. В его работах исключаются повышенная эмоциональность, напряженность, агрессивность, которые, например, могут ощущаться в творчестве Д. Либескинда или во многих работах группы Соор Himmelblau, на их место выходят лиричность, романтичность и контекстуальность [Добрицына, 2001, с. 314–315; Малинин, 2004]. Его подход, как отмечает критик Н. Малинин, оригинален спецификой взаимодействия со старым городом, порождающей феномен «эстетизированной деконструкции» [Малинин, 1998]. Это особенно ощутимо в проекте реконструкции здания Союза архитекторов России в Гранатном переулке, где волнообразным объемом накрыт городской особняк (ЗАО «КФС-Групп», ASADOV, А. Асадов, А. Черниенко и др., 2004–2006). Теоретик и историк архитектуры А. Иконников проводит параллели между проектами А. Асадова и работами архитектора Ф. Гери, которые усматривает в свободном формотворчестве [Иконников, 2002, с. 622].

Архитектурные работы мастерской А. Асадова (в основном перестройки и реконструкции зданий) часто строятся по следующей схеме: разрывается каркас здания, оставляются оторвавшиеся фрагменты стен, прутья арматуры и другие конструктивные и декоративные элементы, а в открывающиеся разломы встраиваются новые резкие геометрические формы. Разрывы и разломы застекляются, вследствие чего создаются образы «музеефицированных руин», как отмечает критик Г. Ревзин [Ревзин, 1998]. Архитектор избирает метод «выращивания» архитектуры, намечающий основные приемы формирования здания под воздействием внутренней энергетики и самых различных внешних факторов.

Одним из ключевых объектов московской архитектуры 1990-х годов является административное здание на Нижней Красносельской улице, 5/6 (реконструкция с надстройкой и пристройкой промышленно-складского помещения фабрики «Луч»; «Моспроект-2» имени М.В. Посохина, мастерская № 19, ASADOV, А. Асадова, А. Асадов и др., 1994–1997). Параллелепипед складского здания обыгрывается объемами прямоугольных и криволинейных форм, которые взаимодействуют через многочисленные элементы: перголу, фермы, карнизы, колонны, стальные тросы, навесы, пандусы, стеклянную башенку и т.д. Складывается впечатление, что вся пристройка держится на четырех колоннах по периметру и одной колонне в середине. Авторы проекта отмечают,

что нельзя было эту колонну не показать, так как именно она является смыкателем нового и старого объемов [Дроздов, Частнов, 1996]. При этом такой образ здания, полный железных конструкций и элементов хай-тека, неслучаен, динамичен и контекстуален. Он является своеобразной отсылкой к железнодорожным путям и суматошности Казанского вокзала рядом. Цветовая насыщенность объема выбрана традиционным для железнодорожных построек сочетанием красного кирпича с белой штукатуркой, а маленькие квадратные окна и криволинейный абрис мансарды переглядываются с мощным фасадом дома И. Рожина (1939) на Краснопрудной улице. И. Добрицына отмечает, что работы такого плана позволяют соотнести проекты А. Асадова с современным общеевропейским движением критического регионализма, ставящим в основу угла художественную трансформацию местных традиционных образов архитектуры при использовании черт других культур [Добрицына, 2004, с. 352–353]. Еще одним таким проектом стала реконструкция жилых домов конца XIX века для размещения в них первой публичной библиотеки-читальни имени И.С. Тургенева, в которой архитекторы избрали путь встраивания современной архитектуры в виде пристроек и надстроек (двухсветный атриум, башня, мансарда) (Тургеневская библиотека; «Моспроект-2» имени М.В. Посохина, мастерская № 19, ASADOV, А. Асадов, А. Частнов и др., 1996/1997–2003; Бобров пер., 6, стр. 1, 2). Критики отмечают, что найденный А. Асадовым образ временных напластований идеально отражает историю и течение времени [Ревзин, 1999].

Методом «выращивания» архитектуры, предполагающим основные приемы формирования здания под воздействием внутренней энергетики и самых различных внешних факторов, конструктивно выраженным во встраивании новых пластических объемов в существующий контекст здания, решены многие работы мастерской А. Асадова периода 1990–2000-х годов. Таким является сложный объем разноцветных ломаных и округлых многоугольных форм здания на Большой Спасской улице, 19–21 («Моспроект-2» имени М.В. Посохина, мастерская № 19, ASADOV, А. Асадов, Т. Башкаев и др.), реконструкция жилого дома в Большом Афанасьевском переулке, 32/9 (цветные разнообъемные пристройки и волнообразный объем надстройки верхних этажей) (А. Асадов, А. Частнов и др., 1996), надстройка дома архитектора В. Шервуда в Хлебном переулке, 8, полная одновременно пластических

Эксперименты с формой: варианты деконструкции и неоконструктивизма в архитектуре Москвы 1990–2000-х годов

откликов модерна и разорванных криволинейных объемов (А. Асадов, П. Завадовский и др., 1996–1998). Пластическая тема волны, венчающей здание, иногда резкой, а иногда плавной, корреспондирующей с новыми встраиваемыми объемами, будет встречаться и в других работах бюро А. Асадова: в реконструкции жилых домов на Владимирской улице («Моспроект-2» имени М.В. Посохина, мастерская № 19, ASADOV, П. Завадовский, А. Асадов и др., 2002), административно-офисном здании казначейского управления ЮЗАО города Москвы (ASADOV, А. Асадов, А. Черниенко, 2001–2004, ул. Профсоюзная, 15, к. 1).

На контрасте с работами мастерской А. Асадова существует здание культурного центра «Московит» А. Локтева («АРС» ЗАО «Моспромстрой», А. Локтев, А. Никулин и др., 1998–2003, Олимпийский пр-т, 7). Кажется, что та самая ситуация взрыва и последующего его преодоления стали ключевыми мотивами данного проекта. В основе здания заложен стеклянный куб, в который со всех сторон врезаны кривоугольные отштукатуренные светлые плоскости. Сверху он накрыт волной тяжелой темной крыши. Получившиеся объемы оказались грузными, массивными и статичными, ощущения движения и динамики формы не возникло, хотя добавленное позже остекление одного из боковых объемов заметно облегчило здание. Но тем не менее эффекта Бильбао Ф. Гери, к чему, вероятно, стремились авторы проекта, не случилось, хотя идея была вложена по-настоящему деконструктивистская.

Недалеко от культурного центра располагается здание Московского дома ветеранов войны и вооруженных сил (ЦНИИП жилища, ГУП МНИИП «Моспроект-4», А. Боков, Э. Носкова и др., 2004, Олимпийский пр-т, 7, к. 2). С одной грани прямое, с другой вытянутое по дуге здание с разноритмованной разбивкой фасада оконными проемами пополам рассечено врезанным стеклянным объемом, заостренным углом, поднятым в торце здания, где располагается основной вход.

Еще одним примером, в котором преодолевается энергия столкновений и деконструкции, стало здание «Даев-Плаза» (бывш. здание Уникомбанка; «Моспроект-2» имени М.В. Посохина, мастерская № 2, Вл. Колосницин, Д. Солопов и др., 1994–1996, Даев пер., 20). Главная идея здания, мотив драгоценного граненого кристалла, определила его форму [Круглый стол, 2001]. В его основе лежит кубистический объем, растянутый вдоль линии улицы, с вклинившимся в него





**Ил. 1.** Здание «Даев-Плаза», Москва (бывш. здание Уникомбанка, «Моспроект-2» имени М.В. Посохина, мастерская № 2, Вл. Колосницин, Д. Солопов и др., 1994–1996, Даев пер., 20). Источник: <https://madeinfuture.ru/zdanie-«unikombanka»-v-daevom-pereulke-daev-plaza>.  
**Fig. 1.** The Daev-Plaza Building, Moscow (former building of Unikombank, M.V. Posokhin “Mosproject-2”, Workshop No. 2, V. Kolosnitsyn, D. Solopov et al., 1994–1996, 20 Daev Lane). Source: <https://madeinfuture.ru/zdanie-«unikombanka»-v-daevom-pereulke-daev-plaza>.

острым треугольником. Таким образом возникает диагональное рассечение здания: треугольник входа, вестибюль и атриум. В своем объемно-пространственном воплощении этот проход трансформируется в огромный внутренний холл. Крыша здания многогранно геометрична, частично остеклена, что зрительно роднит ее с кристаллами. В двух разновысоких за счет различного уклона крыш призмах расположены основные рабочие и служебные помещения. Половина стен и участков крыши выполнены из стекла, а там, где использован камень, он зашлифован до такой степени, что тоже ощущается стеклянным. Этот прием создает сильный визуальный эффект: поверхности начинают отражаться друг в друге, схватывая блики окружения, что порой задает новые иллюзорные грани объему. Динамику раскола и столкновения всей конструкции здания добавляет заостренный и задранный вверх козырек входа. Две сплошные стеклянные поверхности внутренних граней образуют зеркальные

Эксперименты с формой: варианты деконструкции и неоконструктивизма в архитектуре Москвы 1990–2000-х годов



**Ил. 2.** Здание стоматологической поликлиники, Москва, улица Остоженка, 6 («Курортпроект», Мастерская М. Хазанова, А. Нагавицын, С. Плужник и др., 2000). Источник: <http://www.drumsk.ru/arch/detail.php?ID=1106>  
**Fig. 2.** The Building of Dental Polyclinic, 6 Ostozhenka Street, Moscow (“Kurortproekt”, M. Khazanov Workshop, A. Nagavitsyn, S. Pluzhnik et al., 2000). Source: <http://www.drumsk.ru/arch/detail.php?ID=1106>

фасады, обращенные к центральному пространству многоярусного холла. Атриум является центром композиции всего здания, откуда раскрывается многоярусное вертикальное пространство, освещенное естественным светом. Г. Ревзин отмечает, что авторам удалось реализовать проект, который опознается как авангардный [Ревзин, 1997]. А. Иконников пишет, что благодаря игре с пластикой геометрических форм здание воспринимается сложным, но легким, приоткрывающим нематериальность внутреннего содержания, используя черты как деконструктивизма, так и хай-тека, но сохраняя авторский почерк [Иконников, 1997]. Не менее интересным и полным визуальных и пластических приемов предстает здание внутри.

Деконструктивистские черты ощутимы в здании стоматологической поликлиники на Остоженке, 6 («Курортпроект», Мастерская М. Хазанова, А. Нагавицын, С. Плужник и др., 2000). Архитекторы реконструировали старую трансформаторную подстанцию и над-

строили ее дополнительными четырьмя этажами, что связало новое сооружение с окружающей застройкой и объединило его со старым корпусом стоматологической поликлиники. С одной стороны, новый объем обнажает свой каркас, демонстрируя свою структуру, а «отслаивающийся» навесной фасад усиливает ощущение динамики эффекта разрушения. С другой стороны, объем являет «падающий» козырек со световыми проемами, которые поддерживаются металлическими кронштейнами и фермами, что смотрится современно, в стилистике хай-тека. При этом дается намек на угловой цилиндр — наследие конструктивизма в виде заворота стеклянного объема.

Образ деконструктивистских работ передан в пластике фасада здания торгово-досугового центра «Варшавский» архитектурно-дизайнерской мастерской А. Чернихова (А. Черников, М. Рубен и др., 2001–2004, Варшавское ш., 87б). Фасады большого параллелепипеда решены динамично врезающимися друг в друга разноцветными крупными плоскостями, графически подчеркнутыми и пропускающими вперед выступающие слегка «деформированные» стеклянные объемы и наклоненные витрины.

Несмотря на мнение архитектора А. Бавыкина, что массовое жилое строительство — не место для кардинальных экспериментов и стилистика таких объектов должна быть максимально спокойной [Что делают ньюсмейкеры? Алексей Бавыкин, 2001], зодчий отдает дань энергии деконструкции, водружая наверху многоэтажного здания «кепку Ферсмана» [Фесенко, 2008, с. 194–195] — металлический козырек, пронизанный пустотами, и «обрывки» сильно выступающего карниза (жилой комплекс на улице Ферсмана, «Алексей Бавыкин и партнеры», А. Бавыкин, М. Марек и др., 2002–2003, ул. Ферсмана, вл. 16). Внизу можно заметить деконструктивистский жест памяти архитектора Захи Хадид, организовывающий въезд в подземный гараж.

Завершает данную линию еще один архитектурный проект мастерской А. Асадова — здание бизнес-центра «Олимпик Холл» («Моспроект-2» имени М.В. Посохина, мастерская № 19, ASADOV, А. Асадов, А. Асадов и др., 2000–2013, Олимпийский пр-т, 18). Проект полон энергией сопротивления и разлетающихся от столкновения глыб. Сложное тело здания разрывается на две скульптурные части, размещенные на общем стилобате и соединенные в некоторых местах стеклянными перемычками. С одной стороны их дугообразный объем

Эксперименты с формой: варианты деконструкции и неоконструктивизма в архитектуре Москвы 1990–2000-х годов



**Ил. 3.** Здание бизнес-центра «Олимпик Холл», Москва («Моспроект-2» имени М.В. Посохина, мастерская № 19, ASADOV, А. Асадов, А. Асадов и др., 2000–2013, Олимпийский пр-т, 18). Источник: <https://archi.ru/projects/russia/8549/biznes-centr-olimpik-kholl>

**Fig. 3.** The Building of the Business Center Olympic Hall, Moscow (M.V. Posokhin “Mosproject-2”, Workshop No. 19, ASADOV, A. Asadov, A. Asadov et al., 2000–2013, 18 Olympiyskiy Av.). Source: <https://archi.ru/projects/russia/8549/biznes-centr-olimpik-kholl>

завершен остроносой формой консолей с широкими стеклянными вставками. Завершение одной из частей выстроено параллельно горизонтали земли, завершение другой части, наоборот, закруглено и опущено чуть вниз. Таким образом, обе части словно подчинены разным движениям. Гнутые зеленые линии абрисов кровель создают узнаваемый силуэт здания. С боковых граней просматривается ступенчатость построения этих двух объемов, выраженная игрой стеклянных кубов, оконных проемов, плоскостными вставками, надсечками, маленькими консолями и выемками. С противоположной стороны, где располагается главный вход, обе части симметричными широкими стеклянными витражными консолями обращены к улице. Интересный акцент — волна зеленой кровли, которая норовит «перелиться» через карниз. Архитекторы сравнивали здание с перевернутым катамараном, чья образность и пластика оказывалась под стать соседнему окружению [Мартовицкая, 2014].

## Формотворчество и преемственность конструктивистских черт

Данная линия архитектурных объектов предполагает стремление к работе и экспериментам непосредственно с архитектурной формой и в какой-то мере продолжает конструктивистскую эстетику. Во главе угла ставится выявление конструкции и формы как таковой, подчиненной законам геометрии, полной внутренней динамики. Зачастую сложная объемная композиция таких архитектурных объектов нуждается в свободном окружении и пространственной паузе, стремясь к контекстуальности. И если выше ставился акцент именно на феноменологическом переживании формы как таковой, то в случае данной группы от зрителя требуется также и некоторое знание архитектуры 1920–1930-х годов, к которой апеллируют авторы. У одних зодчих такое обращение к архитектурным примерам продиктовано контекстуально, у других является методом оттачивания работы с пластическими объемами и элементами: кубами, цилиндрами, параллелепипедами, ленточными окнами, каркасными конструкциями, окнами-иллюминаторами и т.д. Г. Ревзин считает, что неоконструктивизм (если это он) пришел в форме, прямо противоположной тому, чем был конструктивизм, — не как вызов, а как «медитация над данностью» [Ревзин, 2001], имея в виду его пластические выразительные возможности, а не жизнестроительные смыслы. Кажется, именно на это и стоит опираться, изучая архитектурные объекты такого типа.

В начале 1990-х годов в столице начинают появляться здания, строящиеся по типу включения одного объема в другой, и, как правило, один из них выполнен из стекла. Ранним примером объектов такого типа стал бизнес-центр «Японский дом» на Саввинской набережной, 15, в котором крупный стеклянный объем цилиндрической формы, переходящий в параллелепипед, словно зажат между двумя более плоскими вертикалями, разрезанными рядами квадратных окон (ГУП МНИИП «Моспроект-4», мастерская № 1, А. Боков, Е. Будин и др., 1993).

Обращает на себя внимание офисное здание в Милютинском переулке, 4а, стр. 1, 2 (архитектурная мастерская Н. Лызлова, Н. Лызлов, О. Каверина, 1995–2002). Оно представляет собой соединенные под углом вытянутые разновеликие белые геометрические объемы, прорезанные квадратными оконными проемами с нескольких сторон. Ключевой акцент объекта заключается в его развороте чуть под углом

к улице, где за исторической застройкой выглядывает острая грань здания, опирающаяся на серую опору.

В 1998 году среди исторической застройки Москвы возникает здание, создающее полное впечатление того, что оно было построено давно, — и даже не здание целиком, а его уцелевшая часть, полная конструктивистских мотивов. Это офисное здание во 2-м Обыденском переулке, 5 (АБ «Остоженка», А. Скокан, В. Каняшин и др., 1995–1998). А. Скокан оставался последовательным и непреклонным, следуя идеям средового подхода, выбранного в 1990-х годах в качестве фундамента работы в городском пространстве.

Интересным является решение гаража на улице 9-я Парковая, 60–52, авторства архитектурной мастерской Н. Лызлова (Н. Лызлов, О. Каверина и др., 1999–2001, 2001–2003). Фасады большого объема на «ножках» (первый этаж является свободным для пешеходной зоны) с задраным вверх углом выполнены из белого шлифованного бетона и решены острыми разрезами окон и открытых галерей. Северный фасад обращен в сторону площади и превращен в систему открытых палуб, а глухой куб административного блока задвинут в глубину участка. Автор проекта сохраняет контекстуальность: здание перекликается с образцами советского модернизма — Первомайским торговым центром и кинотеатром «София» [Что делают ньюсмейкеры?, 2001; Гонсалес, 2003].

Многоугольные острые объемы стали главной темой архитектуры административного здания «Триангл Хаус» («Лаборатория Виртуальной Архитектуры», В. Липатов, С. Кулиш, при участии на стадии ТЭО А. Кузьмина, А. Рябцева, АМК «Кузьмин и Ко», 2001, Верхняя Красносельская ул., 3). Отказавшись от историоризованного декора, архитекторы начинают играть с конструкцией здания, что проявляется в острых стеклянных углах, сбивках горизонталей, углубленных в фасад ленточных окнах, входящих друг в друга геометрических объемах, ассиметричном расположении круглых окон. Реконструкция офиса на Старокаширском шоссе, 2, к. 10, проведенная «ПТАМ Виссарионова», полна экспериментальных пластических приемов: стеклянные разноугольные и разновеликие объемы, нависающие над зданием, врезанные в крышу параллелепипеды и др. (Ю. Виссарионов, К. Савкин и др. при участии М. Адиева, 2002–2003, 2004–2005). Мотивы авангарда слышны и в другой работе Ю. Виссарионова — здании многопрофиль-



ного торгового комплекса на Вишняковской улице, 22: ступенчатый цилиндрический объем, ленточные окна, прямоугольные лестничные башни с вертикальными оконными витражами, алюминиевые опоры, поддерживающие прямые углы, точечные опоры, круглое окно и др. («ПТАМ Виссарионова», Ю. Виссарионов, К. Савкин и др. при участии М. Адиева, 2001–2002, 2003–2010), а также в здании бизнес-центра «Павловский I» («ПТАМ Виссарионова», 2002, Павловская ул., 7).

В окружении конструктивистской застройки 1920–1930-х годов и клуба им. И.В. Русакова К. Мельникова (1929) возникает созданное в том же духе здание магазина «Рафинад» архитектурной мастерской Н. Лызлова (Н. Лызлов, О. Каверина и др., 1999(2002)–2007, ул. Стромынка, вл. 19). Главный и боковой фасады светло-серого лаконичного объема имеют большую площадь остекления, другие же, наоборот, нарочито просты. Глухая бетонная стена левой грани лицевой части здания сливается с сильно вынесенным вперед козырьком и образует перед главным фасадом небольшой Г-образный выступ, обрамляющий и подчеркивающий здание. Между этим выступом и углом здания образуется узкая щель, облегчающая постройку и создающая интересные визуальные эффекты.

Отсылкой к конструктивизму 1920-х годов и творчеству группы De Stijl является треугольное в плане административное здание в Орловском переулке, 5 (Архитектурное бюро Воронцова, А. Воронцов, Г. Орлов при участии А. Ачкасова, 2003–2006). Его фасады ярко разноцветны и созданы по принципу напластования одной плоскости на другую, включают большие участки остекления и обладают вполне конкретными конструктивистскими отсылками круглых окон. К той же стилистике апеллирует здание колледж-центра образования юниоров на 1-й Мясниковской улице, 16 (ОАО «Стройпроект», Ю. Ильин-Адаев (руководитель), О. Ким, Н. Афанасьева при участии О. Воронцовой), а также сложносочиненный пестрый фасад жилого здания на Трубной улице, 35 (ТОО ТМ «Артэ», В. Юдинцев, 1997). Акцентным решением ярких коллажей геометричных объемов стало здание детского сада на 2-й Парковой улице архитектурного бюро «Атриум» (А. Надточий, В. Бутко, А. Аленичева и др., 2011, 2-я Парковая ул., 25).

Интересным пластическим решением со сложной геометрией планов выделяется здание на Большой Грузинской улице, 61, стр. 2 (административное здание с диспетчерским пунктом, «ПТАМ

Эксперименты с формой: варианты деконструкции и неоконструктивизма в архитектуре Москвы 1990–2000-х годов

Хазанова», М. Хазанов, А. Нагавицын и др. при участии В. Мухина, 1999–2002, 2002–2003). Вокруг доминанты стеклянного цилиндра, обрамленного по бокам серой плоскостью фасада, выстроен меньший по объему и высоте стеклянный цилиндр, расширяющийся к низу, к которому примыкает прямоугольный объем из стекла с ярко красной вставкой — рамой, через ритмичную сетку которой проглядывают разные по форме и размерам участки остекления. Интересно, что стеклянная вертикаль, сделанная из гнутого стекла, в зависимости от ракурса кажется то овальной, то треугольной, то квадратной [Фесенко, 2003]. Такой объект не несет в себе контекстуальной функции и является колористическим и цветовым акцентом длинной улицы.

К данной группе можно отнести также и административное здание «Георг Плаза», спроектированное с оглядкой на соседнее конструктивистское окружение: корпус-коробка, горизонтальное членение окон, закругленный объем лестницы, круглое окно над вертикалью лестницы и др. («Александров & Партнеры», Д. Александров, Г. Кочетков и др., 2004–2005, Мясницкая ул., вл. 40/7, стр. 15).

Более выразительным примером конструктивистского и авангардного мотива является здание офиса с апартаментами на улице Гиляровского, 53, с характерными наугольными балконами, круглыми окнами, наклонными плоскостями и пластической волной-«заплатой», накрывающей здание, навешанной, как отмечает автор объекта, работами К. Малевича (Архитектурное бюро Воронцова, А. Воронцов, Т. Квасова и др., 2004–2006) [Коккинаки, 2006; Малинин, 2006]. Исследователи архитектуры видят в волне ассоциации с работами В. Кандинского [Гейдор, Казусь, 2014, с. 572]. Крестообразным в плане, объемными лучами расходящимся в разные стороны от главной осевой части, торцы которого эффектно заострены, с регулярной симметричной сеткой больших окон в яркой колористической гамме, с большим количеством металлоконструкций (ограждения крыш, козырек над входом) является здание лицея в Тихвинском переулке, 3 (АРС, Ю. Ильин-Адаев, А. Локтев и др., 2000).

Невозможно не упомянуть работу архитектурного бюро «Остоженка» — офисное здание «Миллениум-хаус», с характерной полуовальной формой части светло-зеленого здания, переходящей в параллелепипед, прорезанное диагонально врезанными друг относительно друга ленточными окнами и отдельно стоящей лестничной башней



**Ил. 4.** Здание лицея, Москва, Тихвинский переулок, 3 (АРС, Ю. Ильин-Адаев, А. Локтев и др., 2000) Источник: <https://archi.ru/projects/russia/10293/licei-v-tikhvinskom-pereulke>

**Fig. 4.** The Lyceum Building, 3 Tikhvinsky Lane, Moscow (ARS, Y. Ilyin-Adaev, A. Loktev et al., 2000) Source: <https://archi.ru/projects/russia/10293/licei-v-tikhvinskom-pereulke>

(АБ «Остоженка», А. Скокан и др., Alsop Architects, Д. МакАдам, А. Хмельницкий и др., 1997–1999, ул. Трубная, 12). Соединения основного объема с землей через вросший в склон цоколь сложного абриса — еще один важный момент композиции, проявляющий особенности городского ландшафта.

Прямой отсылкой к 1930-м годам с точки зрения композиции, а именно к зданию Наркомзема А. Щусева (1928–1933), поликлинике Наркомата путей сообщения И. Фомина (1923–1933), зданию политехнического института кожевенной промышленности Б. Ефимовича (1932) и другим конструктивистским объектам с полукруглым угловым объемом в контексте соседства с общежитием Военной академии им. Фрунзе Л. Руднева (1937), является жилой дом на улице Бурденко, 10 (Сергей Скуратов Architects, С. Скуратов, К. Ходнев и др., 1999–2001). Фасады здания решены контрастно: с одной стороны он облицован теплым натуральным камнем, расчерчен стальными горизонталями балконов и полукружьем козырьков, а с другой дан холодный отстраненный фасад с перебоем ритма оконных проемов. В оформлении

Эксперименты с формой: варианты деконструкции и неоконструктивизма в архитектуре Москвы 1990–2000-х годов



**Ил. 5.** Жилой дом, Москва, улица Бурденко, 10 (Сергей Скуратов Architects, С. Скуратов, К. Ходнев и др., 1999–2001). Источник: <https://www.skuratov-arch.ru/portfolio/burdenko-10/?ysclid=1mal7vus11329603915>

**Fig. 5.** The Residential Building, 10 Burdenko Street, Moscow (Sergei Skuratov Architects, S. Skuratov, K. Khodnev et al.; 1999–2001). Source: <https://www.skuratov-arch.ru/portfolio/burdenko-10/?ysclid=1mal7vus11329603915>

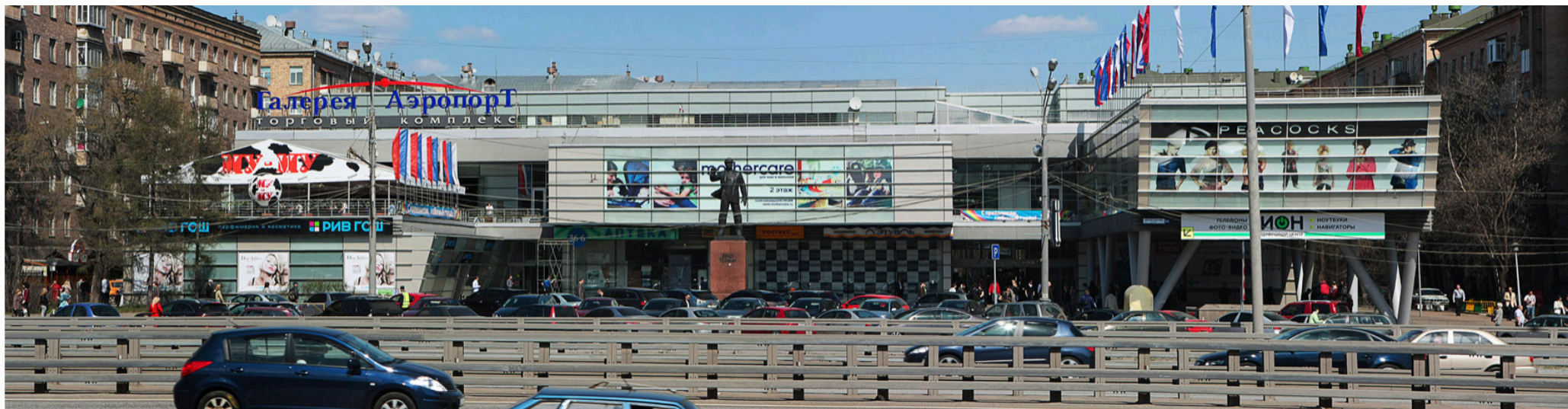
углового цилиндра сталкиваются кирпич, дерево и металл [ТАТЛИН, 2005, с. 66].

Сложносоставным по объему и фасадным решениям является здание инженерных служб московского метрополитена (ГУП МНИИП «Моспроект-4», А. Боков, В. Ленюк, А. Локтев (ПФ «АРС») и др., 2003, ул. Гиляровского, 37, стр. 1). С одной стороны виден объем корпуса поликлиники, подковообразной дугой организующий дворовое пространство, с другой — три врезанных друг в друга под небольшим углом параллелепипеда, с третьей — плавный вход, за которым показывается стеклянный цилиндр входной группы. Вход в здание организует стеклянный конус. Есть и интересная деталь — узкая щель, разделяющая нависающие объемы здания со стороны улицы Щепкина.

Продолжением конструктивистского комбината «Правда» И. Голосова (1929–1935) является крупное здание бизнес-центра «Северное сияние» (Архитектурная мастерская Сергея Ткаченко (ООО «Арка»),



Эксперименты с формой: варианты деконструкции  
и неоконструктивизма в архитектуре Москвы 1990–2000-х годов



С. Ткаченко, С. Ануфриев и др. при участии студии «Стороны», 2002–2006, ул. Правды, вл. 24). Новое здание возведено на старом фундаменте, продолжает линию конструктивистских пластин и смягчает закруглением северный торец. Чуть смещенный стеклянный блок верхних этажей прорезает насквозь завернувшуюся линию бокового фасада, а выступающий вперед в верхней части объема резкий угол является почти точной копией «клюва» здания Наркомзема А. Щусева, отмечает И. Коробьина [Коробьина, 2007, с. 139].

За период 1990–2000-х годов было построено довольно много зданий, в проектах которых очевидно влияние наследия авангарда. Например, не столь удачное в соотношении пропорций, но полное цитат архитектуры 1920-х годов здание Московского банка Сбербанка РФ (Творческая архитектурная мастерская Ю. Баданова, Ю. Баданов, Е. Баданова и др., 1996–1997, Андроньевская пл., 9); фасадно-многоликий жилой дом в Малом Козихинском переулке, 7–9 («Моспроект-2» имени М.В. Посохина, мастерская № 3, М. Фельдман, А. Медведев и др., 2001–2005); похожее на отреставрированный памятник конструктивизма, каким видят его Г. Гейдор и И. Казусь, административное здание в Лубянском проезде, 11/1 (Архитектурная мастерская Сергея Ткаченко, С. Ткаченко, С. Ануфриев и др., 1996–1998)

**Ил. 6.** Здание галереи «Аэропорт», Москва («Сергей Киселев и Партнеры», С. Киселев, Д. Лоренц и др., 2001–2003, Ленинградский пр-т, 62А). Источник: <http://sk-p.ru/proj-list-show.html?id=247>

**Fig. 6.** The Building of the Airport Gallery, Moscow (Sergey Kiselev and Partners, S. Kiselev, D. Lorenz et al., 2001–2003, 62A Leningradsky Av.). Source: <http://sk-p.ru/proj-list-show.html?id=247>

[Гейдор Т. Казусь, 2014, с. 578]; отвечающий окружающему контексту жилой дом в Большом Казенном переулке, 2/7 (С. Гришин, С. Киселев и др., 1995–1997).

Своеобразное конструктивное решение фасада и основного объема отличает административное здание на улице Жуковского, 17 («Моспроект-2» имени М.В. Посохина, мастерская № 1, М. Посохин, М. Плеханов и др., 2005). Обрамленный каркасом параллелепипеда стеклянный цилиндрический объем, подчеркнутый горизонтальными дугами-фермами, водружен на широкий стилобат и отодвинут от красной линии улицы. Перед ним оставлен большой каркас — рама, словно эскиз ложного фасада, и вынесенный торцом к улице прозрачный короб эвакуационной лестницы. По-настоящему неоконструктивистским с акцентом на разнообразную пластику форм и фасадных плоскостей, лаконичность цветовой гаммы (бело-серый

и красный цвет), модификации сеток оконного остекления является здание школы № 1414 (ЗАО «АРСТ», К. Коновальцев, О. Коновальцев и др., 2009, ул. Советской Армии, 9).

Более крупный объект, здание галереи «Аэропорт», образован неполной П-образной железобетонной конструкцией, несимметрично выступающей вперед в сторону проспекта («Сергей Киселев и Партнеры», С. Киселев, Д. Лоренц и др., 2001–2003, Ленинградский пр-т, 62А). Объем здания поднят над землей на наклонных опорах-«ножках», образует пешеходную зону и фланкирует памятник Э. Тельману. Со стороны площади вытянутые фасады подчеркнуты горизонтальными членениями из композитных алюминиевых панелей со вставками широких стеклянных участков. Со стороны дворовой зоны фасад разбит небольшими выступающими прямоугольными консолями. Двухуровневая галерея-пассаж перекрыта светопрозрачными зенитными фонарями и объединена с обширным двусветным атриумом.

Необычный пластический объем многофункционального комплекса на Большой Екатерининской улице активно выделяет его среди окружающей застройки (Архитектурное бюро «АВ», Г. Надточий (руководитель), А. Воронцов и др., 1998–2003). Так, светлое прямоугольное здание вытянуто дугой, его угловой объем противопоставлен основному и еще более закручен. С другой стороны в горизонтальную часть врезан частично остекленный вертикальный объем, являющийся доминантой здания. Фасады оформлены горизонтальными плоскостями — широкими полосами, напластывающимися друг друга, между которыми располагаются оконные проемы.

Из относительно крупных жилых массивов можно выделить жилой дом на улице Щербаковского, 55, с характерными пластическими деталями: круглыми окнами (как, например, в здании газеты «Известия» Г. Бархина, 1925–1927), «рамами-пилонами» оформления башенной доминанты, четкой фасадной структурой, организованной врезанными лоджиями и оконными проемами (Архитектурная мастерская Лызлова, Н. Лызлов, Н. Зайончковский и др., 1990–1995). Также к данной группе можно отнести жилой дом переменной этажности с офисом холдинга «Совершенно секретно», включающий в себя активное взаимодействие различных пластических масс (ГУП МНИИП «Моспроект-4», мастерская № 7, М. Крышталь, М. Леонова при участии Е. Терехова, Л. Крылова, 2003–2006, Композиторская ул.,

Эксперименты с формой: варианты деконструкции и неоконструктивизма в архитектуре Москвы 1990–2000-х годов

17/5). Задуманным как дом-шарнир и являющимся своеобразным символом въездных городских ворот оказалось гигантское здание многофункционального комплекса на шоссе Энтузиастов, 2–4 («Моспроект-2» имени М.В. Посохина, мастерская № 14, П. Андреев, А. Бутырин и др., 2010–2013).

Скульптурно интересен жилой дом на улице Хачатуряна, 10–12 (АМ «Артэ+», мастерская архитектора Б.А. Шабунина, Б. Шабунин, В. Юдинцев и др., 1999–2001). Четыре башни со строгими вертикалями лоджий и иссеченной нависающей на ниши этих лоджий широкой цветной фасадной плоскостью, динамичным разворотом под углом вырастают из параллелепипеда основного объема здания, вдвое меньшего по высоте. Фасады решены регулярным ритмом окон. На южную сторону дом спускается каскадом. Четыре фрагмента выступающей плоскости фасада выделены терракотой, что является контекстуальной связкой с типовым строительством 1970–1980-х годов, в верхней части они соединяются переходами.

Продолжает данную линию 23-этажная башня, словно сложенная из разновеликих краснокирпичных параллелепипедов с металлическими деталями сверху (Архитектурная мастерская «Сергей Киселев и партнеры», С. Киселев, М. Чирков при участии Г. Харитоновой и др., 2000, Ломоносовский пр-т, 7/5). С акцентом на конструкции, своеобразным подчеркнутым осевым «скелетом», в который встроены пластические объемы, является жилой комплекс «Депутатский дом» на улице Улофа Пальме, 1 (МНИИП-4, Ю. Колмыков, И. Воскресенский и др., 2000). В качестве примеров жилых комплексов можно привести также жилой комплекс с административно-деловым центром в Карамышевском проезде, 66, 68 (НО «Архитектурный фонд» Союзов архитекторов России и Москвы, В. Логвинов (руководитель), Е. Гурвич и др., 2006). Комплекс представляет собой вертикальную доминанту с расходящимися дугой каскадными крыльями. Административное здание вторит композиции комплекса, представляя собой усеченный по диагонали цилиндрический объем, «крылья» фасада которого фланкируют спадающие каскады стеклянного объема внутри.



## Заключение

На рубеже XX–XXI веков развитие архитектуры в Москве предполагало большое разнообразие в выборе приемов, апелляций, материалов и техник строительства. Отвечая поставленной в данной статье цели исследования, мы видим, что деконструктивистские мотивы в московской архитектуре 1990–2000-х годов заметны прежде всего в архитектурных работах мастерской А. Асадова и в единичных проектах некоторых архитекторов, например Вл. Колоснищина или А. Локтева. Кажется, что именно в мастерской А. Асадова рождались нетривиальные и смелые проекты, меняющие восприятие отечественной архитектуры и влияющие на городское пространство. Поиск оригинальных пластических решений интересовал архитекторов М. Хазанова, А. Бокова, С. Скуратова, С. Киселева, Г. Надточего, К. Коновальцева, Б. Шабунина и др. В данном контексте хотелось бы еще раз выделить работы М. Хазанова и С. Скуратова, которые были интересны как по своей задумке и посылу, так и по исполнению. Часть архитектурных объектов оказалась полноправным приемником конструктивистских традиций. Отчетливо это читается в работах архитектурной мастерской Н. Лызлова, некоторых проектах архитектурного бюро «Остоженка», городских объектах Ю. Виссарионова, А. Воронцова, Ю. Ильина-Адаева и др. Каждый из авторов по-своему воплотил баланс игры форм и объемов, релевантность отсылок к архитектурным примерам прошлого столетия — иногда очень узнаваемо, иногда лишь намеком. Уместность, логика пропорций, выразительность возводимых объектов стали следствием вкуса и профессионализма зодчих, не скованных доктриной единого архитектурного стиля. Следует сказать, что данное направление или, скорее, общность архитектурных объектов, объединенных одной тенденцией, приемом, экспериментом, не являло собой открытого противопоставления, например, повсеместному для столицы конца XX — начала XXI века постмодернизму или капрому, а являлось лишь возможным вектором развития московской архитектуры. Активно проявившись в 2000-х годах, ощутимые эксперименты с формой станут заметны к началу 2020-х годов, знаменуя собой уже новый этап развития современной московской архитектуры.

## Список литературы:

- 1 Азизян И.А., Добрицына И.А., Лебедева Г.С. Теория композиции как поэтика архитектуры. М.: Прогресс-Традиция, 2002. 476 с.
- 2 Гейдор Т. Казусь И. Стили московской архитектуры. М.: Искусство-XXI век, 2014. 613 с.
- 3 Гонсалес Е. Гараж-паркинг на 9 Парковой улице // Проект Россия. 2003. № 28. URL: <https://archi.ru/press/russia/3680/garazh-parking-na-9-parkovoi-ulice> (дата обращения 21.06.2023).
- 4 Добрицына И.А. Архитектурная метафора: замысел и реальность // Архитектура в истории русской культуры. Вып. 3: Желанное и действительное / Ред. И.А. Бондаренко. М.: Эдиториал УРСС, 2001. С. 308–316.
- 5 Добрицына И.А. От постмодернизма — к нелинейной архитектуре. Архитектура в контексте философии и науки. М.: Прогресс-Традиция, 2004. 416 с.
- 6 Дроздов Н., Частнов А. Хай-тек с российским пронономом? // Архитектурный вестник. Архитектура. Строительство. Дизайн. 1996. № 3 (29). С. 50–52.
- 7 Иконников А. Магический кристалл в Даевом переулке // Архитектурный вестник. Архитектура. Строительство. Дизайн. 1997. № 3 (35). С. 12–13.
- 8 Иконников А. Архитектура XX века: Утопии и реальность: В 2 т. Т. 2. М.: Прогресс-Традиция, 2002. 669 с.
- 9 Кафтанов А., Ревзин Г. Архитектура Асадова: современный стиль по-московски // Проект Россия. 1998. № 11. С. 81–96.
- 10 Коккинаки И. От неопластицизма до неоконструктивизма. Два офиса от бюро А. Воронцова // Архитектурный вестник. Архитектура. Строительство. Дизайн. 2006. № 6 (93). С. 98–105.
- 11 Коробьина И. Новая Москва 4. Гид по современной архитектуре Москвы и Московской области. 1987–2007. М.: Ц: СА, 2007. 236 с.
- 12 Круглый стол «Концепции и практика в архитектурно-строительном процессе» // Academia. Архитектура и строительство. 2001. Специальный выпуск. С. 28–30.
- 13 Малинин Н. Де конструктивизм по-московски. Выставка Александра Асадова в Доме архитектора // Независимая газета. 18.12.1998. URL: <https://archi.ru/press/russia/31579/aleksandr-asadov> (дата обращения 25.06.2023).
- 14 Малинин Н. Господин де'конструктор. Александр Асадов: «В архитектуре есть все» // Штаб-квартира. № 11. 03.11.2004. URL: <https://archi.ru/press/russia/30270/aleksandr-asadov> (дата обращения 25.06.2023).
- 15 Малинин Н. Пароход на третьем пути // Штаб-квартира. № 11 (51). 01.11.2006. URL: <https://archi.ru/press/russia/3114/parohod-na-tretem-puti> (дата обращения 25.06.2023).
- 16 Малинин Н. Реконструкция дома в Хлебном переулке // Drumsk.ru. URL: <http://www.drumsk.ru/arch/detail.php?ID=1375> (дата обращения 26.06.2023).
- 17 Малинин Н. Архитектура Москвы. 1989–2009. Путеводитель. М.: Улей, 2009. 399 с.
- 18 Мартовицкая А. Зеленый катамаран // Archi.ru. 18.03.2014. URL: <https://archi.ru/russia/53681/zelenyi-katamaran> (дата обращения 30.06.2023).
- 19 Парамонова Д. Грибы, мутанты и другие: архитектура эры Лужкова. М.: Стрелка Пресс, 2013. 100 с.
- 20 Ревзин Г. Готика как виртуальное пространство. Здание Уникомбанка в Даевом переулке // Независимая газета. 12.05.1997. URL: <http://www.drumsk.ru/arch/detail.php?ID=1987> (дата обращения 30.06.2023).

Эксперименты с формой: варианты деконструкции  
и неоконструктивизма в архитектуре Москвы 1990–2000-х годов

- 21 Ревзин Г. Архитектор Асадов взрывает Москву // Коммерсантъ. 1998. № 234. С. 9.
- 22 Ревзин Г. Открылась Тургеневская библиотека. Наполовину // Коммерсантъ. 1999. № 23. С. 10.
- 23 Ревзин Г. Медитация на Семеновской // Независимая газета. 06.04.2001. URL: <http://www.drumsk.ru/arch/detail.php?ID=1107> (дата обращения 01.07.2023).
- 24 Ревзин Г.И. Русская архитектура рубежа XX–XXI вв. М.: Новое издательство, 2013. 531 с.
- 25 Реконструкция адм. здания под Руссобанк в Москве // Asadov.studio. URL: <https://asadov.studio/project/rekonstruktsiya-adm-zdaniya-pod-russobank-v-moskve/> (дата обращения 30.06.2023).
- 26 ТАТЛИН. Сергей Скуратов. Специальный выпуск. 2005. № 1. 212 с.
- 27 Фесенко Д. В качестве разминки. Офисное здание на Большой Грузинской в Москве // Архитектурный вестник. Архитектура. Строительство. Дизайн. 2003. № 2 (71). С. 35–38.
- 28 Фесенко Д.Е. Фасад / Разрез. Российская архитектура 1990–2000-х гг.: по страницам журнала «Архитектурный вестник». М.: Журнал «Архитектурный вестник», 2008. 507 с.
- 29 Что делают ньюсмейкеры? Проект Н. Малинина. Алексей Бавыкин // Проект Классика. 2001. № 1. URL: [http://projectclassica.ru/newsmake/01\\_2001/1\\_2001\\_3.htm](http://projectclassica.ru/newsmake/01_2001/1_2001_3.htm) (дата обращения 30.06.2023).
- 30 Что делают ньюсмейкеры? Проект Н. Малинина. Сергей Скуратов // Проект Классика. 2001. № 1. URL: [http://www.projectclassica.ru/newsmake/01\\_2001/1\\_2001\\_13.htm](http://www.projectclassica.ru/newsmake/01_2001/1_2001_13.htm) (дата обращения 30.06.2023).

## References:

- 1 Azizyan I.A., Dobritsyna I.A., Lebedeva G.S. *Teoriya kompozitsii kak poetika arkhitektury* [Composition Theory as a Poetics of Architecture]. Moscow, Progress-Traditsiya Publ., 2002. 476 p. (In Russian)
- 2 Geidor T., Kazus' I. *Stili Moskovskoi arkhitektury* [Moscow Architectural Styles]. Moscow, Iskusstvo-XXI vek Publ., 2014. 613 p. (In Russian)
- 3 Gonsales E. Garazh-parking na 9 Parkovoi ulitse [Parking Garage on 9 Parkovaya Street]. *Proehkt Rossiya*, 2003, no. 28. Available at: <https://archi.ru/press/russia/3680/garazh-parking-na-9-parkovoi-ulice> (accessed 21.06.2023). (In Russian)
- 4 Dobritsyna I.A. Arkhitekturnaya metafora: zamysel i real'nost' [Architectural Metaphor: Conception and Reality]. *Arkhitektura v istorii russkoi kul'tury* [Architecture in the History of Russian Culture]. Issue 3: Zhelaemoe i deistvitel'noe [Desired and Actual], ed. I.A. Bondarenko. Moscow, Editorial URSS Publ., 2001, pp. 308–316. (In Russian)
- 5 Dobritsyna I.A. *Ot postmodernizma – k nelineinoi arkhitekture. Arkhitektura v kontekste filosofii i nauki* [From Postmodernism to Non-linear Architecture. Architecture in the Context of Philosophy and Science]. Moscow, Progress-Traditsiya Publ., 2004. 470 p. (In Russian)
- 6 Drozdov N., Chastnov A. Hai-tek s rossiiskim prononsom? [High-tech with Russian Pronunciation?]. *Arkhitekturnyi vestnik. Arkhitektura. Stroitel'stvo. Dizain*, 1996, no. 3 (29), pp. 50–52. (In Russian)
- 7 Ikonnikov A. Magicheskii kristall v Daevom pereulke [Magical Crystal in Daev Lane]. *Arkhitekturnyi vestnik. Arkhitektura. Stroitel'stvo. Dizain*, 1997, no. 3 (35), pp. 12–13. (In Russian)
- 8 Ikonnikov A. *Arkhitektura XX veka: Utopii i real'nost': V 2 t.* [Architecture of the 20th Century: Utopias and Reality: In 2 vols.]. Vol. 2. Moscow, Progress-Traditsiya Publ., 2001. 669 p. (In Russian)
- 9 Kaftanov A., Revzin G. *Arkhitektura Asadova: sovremennii stil' po-moskovski* [Asadov's Architecture: Modern Style in the Moscow Way]. *Proehkt Rossiya*, 1998, no. 11, pp. 81–96. (In Russian)
- 10 Kokkinaki I. *Ot neoplastitsizma do neokostruktivizma. Dva ofisa ot byuro A. Vorontsova* [From Neoplasticism to Neoconstructivism. Two offices by A. Vorontsov's Bureau]. *Arkhitekturnyi vestnik. Arkhitektura. Stroitel'stvo. Dizain*, 2006, no. 6 (93), pp. 98–105. (In Russian)
- 11 Korob'ina I. *Novaya Moskva 4. Gid po sovremennoi arkhitekture Moskvy i Moskovskoi oblasti. 1897–2007* [The New Moscow 4. Guide to the Modern Architecture of Moscow and the Moscow Region. 1987–2007]. Moscow, TS: SA Publ., 2007. 236 p. (In Russian)
- 12 Kruglyi stol "Kontsepcii i praktika v arkhitekturno-stroitel'nom protsesse" [Round Table "Concepts and Practice in Architectural and Construction Process"]. *Academia. Arkhitektura i stroitel'stvo*, 2001, special issue, pp. 28–30. (In Russian)
- 13 Malinin N. *De konstruktivizm po-moskovski. Vystavka Aleksandra Asadova v Dome arkhitekatora* [De Constructivism in Moscow. Alexander Asadov's Exhibition in the House of Architect]. *Nezavisimaya gazeta*, 18.12.1998. Available at: <https://archi.ru/press/russia/31579/aleksandr-asadov> (accessed 25.06.2023). (In Russian)
- 14 Malinin N. *Gospodin de'konstruktor. Aleksandr Asadov: "V arkhitekture est' vse"* [Mr. De'Constructor. Alexander Asadov: "Architecture Has Everything"]. *Shtab-kvartira*, no. 11, 03.11.2004. Available at: <https://archi.ru/press/russia/30270/aleksandr-asadov> (accessed 25.06.2023). (In Russian)

Эксперименты с формой: варианты деконструкции  
и неоконструктивизма в архитектуре Москвы 1990–2000-х годов

- 15 Malinin N. Parokhod na tret'em puti [Steamship on the Third track]. *Shtab-kvartira*, 2006, no. 11 (51), 01.11.2006. Available at: <https://archi.ru/press/russia/3114/parokhod-na-tretem-puti> (accessed 25.06.2023). (In Russian)
- 16 Malinin N. Rekonstruktsiya doma v Khlebnom pereulke [Renovation of a House in Khlebnny Lane]. *Drumsk.ru*. Available at: <http://www.drumsk.ru/arch/detail.php?ID=1375> (accessed 26.06.2023). (In Russian)
- 17 Malinin N. *Arkhitektura Moskvy. 1989–2009. Putevoditel'* [The Architecture of Moscow. 1989–2009. Travel Guide]. Moscow, Ulei Publ., 2009. 399 p. (In Russian)
- 18 Martovitskaya A. Zelenyi katamaran [Green Catamaran]. *Archi.ru*, 18.03.2014. Available at: <https://archi.ru/russia/53681/zelenyi-katamaran> (accessed 30.06.2023). (In Russian)
- 19 Paramonova D. *Griby, mutanty i drugie: arkhitektura ery Luzhkova* [Mushrooms, Mutants and Others: Architecture of the Luzhkov Era]. Moscow, Strelka Press Publ., 2013. 100 p. (In Russian)
- 20 Revzin G. Gotika kak virtual'noe prostranstvo. Zdanie Unikombanka v Daevom pereulke [Gothic as a Virtual Space. Unikombank Building in Daev Lane]. *Nezavisimaya gazeta*, 12.05.1997. Available at: <http://www.drumsk.ru/arch/detail.php?ID=1987> (accessed 30.06.2023). (In Russian)
- 21 Revzin G. Arkhitekt Asadov vzryvaet Moskvu [Architect Asadov Blows Up Moscow]. *Kommersant*, 1998, no. 234, p. 9. (In Russian)
- 22 Revzin G. Otkrylas' Turgenevskaya biblioteka. Napolovinu [The Turgenev Library Opened. Halfway Through]. *Kommersant*, 1999, no. 23, p. 10. (In Russian)
- 23 Revzin G. Meditatsiya na Semenovskoi [Meditation on Semyonovskaya Street]. *Nezavisimaya gazeta*, 06.04.2001. Available at: <http://www.drumsk.ru/arch/detail.php?ID=1107> (accessed 01.07.2023). (In Russian)
- 24 Revzin G. I. *Russkaya arkhitektura rubezha XX–XXI vv.* [Russian Architecture of the Turn of the 20th–21st Centuries]. Moscow, Novoe izdatel'stvo, 2013. 531 p. (In Russian)
- 25 Rekonstruktsiya adm. zdaniya pod Russobank v Moskve [Reconstruction of an Administrative Building for Russobank in Moscow]. *Asadov.studio*. Available at: <https://asadov.studio/project/rekonstruktsiya-adm-zdaniya-pod-russobank-v-moskve/> (accessed 30.06.2023). (In Russian)
- 26 *TATLIN. Sergei Skuratov. Spetsial'nyi vypusk* [TATLIN. Sergei Skuratov. Special Issue], 2005, no. 1, 212 p. (In Russian)
- 27 Fesenko D. V kachestve razminki. Ofisnoe zdanie na Bol'shoi Gruzinskoi v Moskve [As a Warm-up. Office Building on Bolshaya Gruzinskaya Street in Moscow]. *Arkhitekturnyi vestnik. Arkhitektura. Stroitel'stvo. Dizain*, 2003, no. 2 (71), pp. 35–38. (In Russian)
- 28 Fesenko D.E. *Fasad / Razrez. Rossiyskaya arkhitektura 1990–kh – 2000–kh gg.: po stranitsam zhurnala "Arkhitekturnyi vestnik"* [Facade / Section. Russian Architecture of the 1990s – 2000s: According to the Pages of the Architectural Bulletin Magazine]. Moscow, Zhurnal "Arkhitekturnyi vestnik" Publ., 2008. 507 p. (In Russian)
- 29 Chto delayut n'yusmeikery? Proehkt N. Malinina. Aleksei Bavykin [What Do Newsmakers Do? Project by N. Malinin. Alexey Bavykin]. *Proehkt Klassika*, 2001, no. 1, Available at: [http://projectclassica.ru/newsmake/01\\_2001/1\\_2001\\_3.htm](http://projectclassica.ru/newsmake/01_2001/1_2001_3.htm) (accessed 30.06.2023). (In Russian)
- 30 Chto delayut n'yusmeikery? Proehkt N. Malinina. Sergei Skuratov [What Do Newsmakers Do? Project by N. Malinin. Sergei Skuratov]. *Proehkt Klassika*, 2001, no. 1. Available at: [http://www.projectclassica.ru/newsmake/01\\_2001/1\\_2001\\_13.htm](http://www.projectclassica.ru/newsmake/01_2001/1_2001_13.htm) (accessed 30.06.2023). (In Russian)