

УДК 7.072.5
ББК 85.143(3)

Шарко Светлана Юрьевна

Магистр искусствоведения, младший научный сотрудник,
Государственный исторический музей, 109012, Россия, Москва, Красная
площадь, 1

ORCID ID: 0000-0002-8561-0267

ResearcherID: IVH-7219-2023

svetlana874svetlana@yandex.ru

Ключевые слова: атрибуция живописи, Государственный исторический
музей, голландская живопись, Голландия, XVII век, Клас Муайрт

Шарко Светлана Юрьевна

К вопросу об атрибуции картины неизвестного голландского живописца XVII века из собрания Государственного исторического музея (Москва)



This is an open access article distributed under
the Creative Commons Attribution 4.0 International (CC BY 4.0)

DOI: 10.51678/2226-0072-2023-3-228-239

Для цит.: Шарко С.Ю. К вопросу об атрибуции картины неизвестного голландского живописца XVII века из собрания Государственного исторического музея (Москва) // *Художественная культура*. 2023. № 3. С. 228–239. <https://doi.org/10.51678/2226-0072-2023-3-228-239>.

For cit.: Sharko S.Yu. On Attribution of a Painting by an Unknown Dutch Painter of the 17th Century from the Collection of the State Historical Museum (Moscow). *Hudozhestvennaya kul'tura* [Art & Culture Studies], 2023, no. 3, pp. 228–239. <https://doi.org/10.51678/2226-0072-2023-3-228-239>. (In Russian)

Sharko Svetlana Yu.

Master of Arts, Junior Researcher, State Historical Museum, 1 Red Square,
Moscow, 109012, Russian

ORCID ID: 0000-0002-8561-0267

ResearcherID: IVH-7219-2023

svetlana874svetlana@yandex.ru

Keywords: attribution of painting, the State Historical Museum, Dutch painting, Netherlands, 17th century, Claes Moeyaert

Sharko Svetlana Yu.

On Attribution of a Painting by an Unknown Dutch Painter of the 17th Century from the Collection of the State Historical Museum (Moscow)

К вопросу об атрибуции картины неизвестного голландского живописца XVII века из собрания Государственного исторического музея (Москва)

Аннотация. В статье предпринята попытка атрибуции картины неизвестного голландского живописца XVII века из собрания Государственного исторического музея (Москва). На основании технико-технологических характеристик картины, выявленных при первичном осмотре, а также расшифровки подписи художника, обнаруженной автором статьи, высказывается предположение о принадлежности произведения кисти Николаса (Класа) Корнелисзоона Муйарта (1591–1655), причисляемого исследователями к группе амстердамских художников-«прерембрандтистов», чья творческая манера оказала влияние на молодого Рембрандта. Мастер был известен многофигурными композициями на исторические и библейские сюжеты. Немногочисленность работ Муйарта в российских музейных коллекциях расширяет культурно-историческое значение картины из собрания ГИМ и подчеркивает необходимость ее дальнейшего исследования.

Abstract. The article attempts to attribute a painting by an unknown 17th century Dutch painter from the collection of the State Historical Museum (Moscow). On the basis of the technical and technological characteristics of the painting revealed through initial examination, as well as deciphering of the artist's signature discovered by the author of the article, the work is supposed to have been painted by Nicholas (Claes) Corneliszoon Moeyaert (1591–1655), one of the so-called “Pre-Rembrandtists”, the group of Amsterdam-based artists whose creative style influenced the young Rembrandt. The master was known for multi-figure compositions on historical and biblical subjects. The small number of Moeyaert's works in Russian museum collections increases the cultural and historical significance of the painting from the collection of the State Historical Museum and emphasizes the need for its further research.

Введение

В собрании Государственного исторического музея в Москве (далее — ГИМ) хранится картина неизвестного, предположительно, голландского живописца XVII века на неизвестный библейский сюжет. Насколько это известно, попытки определить автора картины не предпринимались с момента ее поступления в музей. Все нижеследующие сведения получены при первичном внешнем осмотре живописи без применения дополнительных инструментов, за исключением лупы с трехкратным увеличением. Автор статьи отдает себе отчет в недостаточности этих средств для утверждения окончательной атрибуции произведения и надеется, что более подробное исследование, и прежде всего — лабораторное, сможет однозначно подтвердить или опровергнуть высказываемое далее предположение об авторстве картины.

Произведение горизонтального формата, размером 75,5 × 105,7 см [1], написано масляными красками на тонированном светло-коричневом грунте, просматриваемом в местах утраты красочного слоя. Картина составлена не менее чем из двух частей, причем верхняя гораздо меньше нижней (нижних?); на лицевой стороне картины виден стыковочный след. Материал основы — дерево (дуб?); волокна расположены горизонтально и соответствуют формату произведения и направлению живописи. Вместе с тем наиболее сильным аргументом против датировки доски XVII веком способно выступить просматриваемое в левой части картины волнообразное искривление волокон, свидетельствующее как о более низком, чем это было принято в голландских гильдиях [3, с. 46, 70], качестве использованной древесины, так и об изначально допущенных технологических неточностях при работе с доской [4, с. 38–39]; окончательно этот вопрос могло бы решить ее лабораторное исследование.

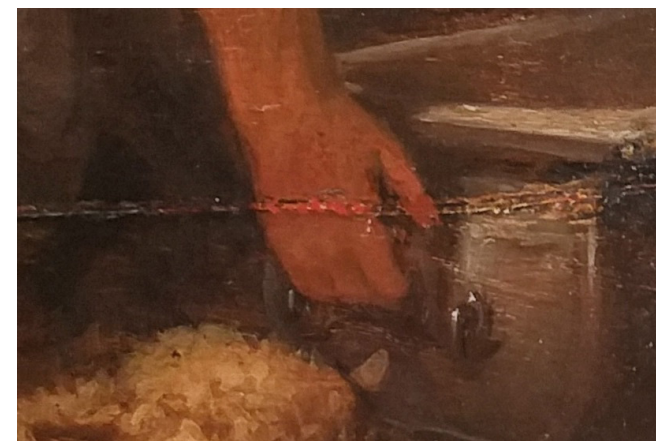
В прошлом картина подверглась случайному или преднамеренному механическому воздействию (упала или была сброшена с некоторой высоты), что привело к образованию глубоких трещин в ее левой части; самопроизвольное образование столь серьезных повреждений в процессе естественного разрушения дерева из-за выросших сучков возможно, но скорее маловероятно.

Следы бывшей реставрации видны во многих частях картины. Под уже упомянутые утраты красочного слоя в местах трещин подведены

К вопросу об атрибуции картины неизвестного голландского живописца XVII века из собрания Государственного исторического музея (Москва)



Ил. 1. Неизвестный голландский мастер XVII века (Николас (Клас) Корнелисзон Муйарт, 1591–1655). Неизвестный библейский сюжет (Приведение отрока Самуила к Или). 1641. Дерево (дуб), масло. Государственный исторический музей, Москва. Фото автора



Ил. 2. Фрагмент картины ГИМ. Пример тонировок, подведенных прежним реставратором картины и не совпадающих по тону с авторской живописью. Фото автора статьи

тонировки, во многих случаях практически не совпадающие с тоном оригинальной живописи. При боковом освещении в нижнем правом углу картины видны три вертикальных следа прямоугольной формы одинакового размера — вероятнее всего, в этих местах проводились пробы по регенерации лака по методу Петтенкофера. Также при боковом освещении в левой части картины хорошо просматриваются кругообразные следы прежних промывок живописи.

Фактура живописи сглаженная, красочный слой неравномерный, его толщина уменьшается по мере отдаления от фигур первого плана, имеющих наибольшую рельефность.

Картина заключена в простую деревянную раму светло-коричневого цвета, вероятно, второй половины XX века; оригинальная рама не сохранилась.

Изображение и монограмма. Муйарт?

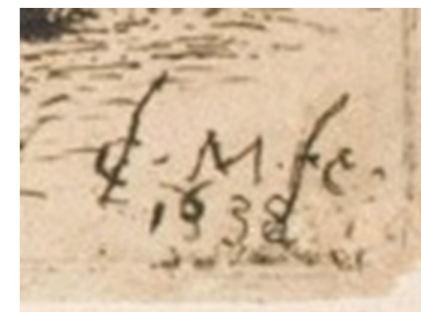
На картине изображена многофигурная композиция на библейский, предположительно, ветхозаветный сюжет, о чем свидетельствуют подчеркнута «восточные» элементы костюма (тюрбаны, затейливый орнамент вышивки, бахромы). На переднем плане расположена группа из четырех персонажей — старца, женщины, мужчины и мальчика; справа от них помещены дополнительные персонажи — собака и козел. Также на переднем плане расположена лежащая на земле барабаном вперед часть колонны, обвитой плющом. На втором плане находится изображение религиозной процессии с участием людей и животных; особенно выделяется фигура носильщика в тюрбане, держащего в руках прямоугольный ящик. На дальнем плане написан архитектурный пейзаж из нескольких зданий и арочного моста; трехъярусная башня дана в неправильной перспективе и потому кажется немного «заваливающейся». Возможно, сюжет картины взят из 1-й книги Царств и представляет приведение отрока Самуила его родителями к Илию, в дом божий в Силом (1 Царств 1:1–28)⁽¹⁾.

(1) Автор статьи выражает признательность А.В. Пожидаевой и Н.В. Проказиной за данное уточнение.

К вопросу об атрибуции картины неизвестного голландского живописца XVII века из собрания Государственного исторического музея (Москва)



Ил. 3. Слева — Питер Ластман. Триумф Мардохея. 1617. Дом-музей Рембрандта, Амстердам. Справа — картина ГИМ. Фото автора. Местоположение авторских подписей отмечено автором статьи красной стрелкой



Ил. 4. Вверху — фрагмент картины ГИМ. Подпись художника «CL-M-fe / 16(4?)1». Фото автора. Слева внизу — Николас (Клас) Корнелисзон Муйарт (1590/1591–1655). Лот и два ангела (фрагмент). Офорт. 1612–1655. Рейксмузеум, Амстердам. Справа внизу — Клас Корнелисзон Муйарт. Пастух (фрагмент). Офорт. 1638. Художественный музей Филадельфии, США

На барабане колонны автором данной статьи была обнаружена подпись художника, изначально ошибочно отождествленная с подписью учителя Рембрандта Питера Ластмана как на основании общего сходства очертаний начальных букв монограммы, так и расположения подписи, совпадающего с положением авторской подписи на картине Ластмана «Триумф Мардохея» (1617, Дом-музей Рембрандта, Амстердам).

Однако более внимательное изучение обнаруженной монограммы с применением лупы с трехкратным увеличением показало обязательное наличие в одной из составных частей монограммы начальной буквы «М», что вкупе с общим уровнем живописи и целым комплексом стилистических несоответствий с индивидуальной манерой Ластмана заставило пересмотреть атрибуцию.

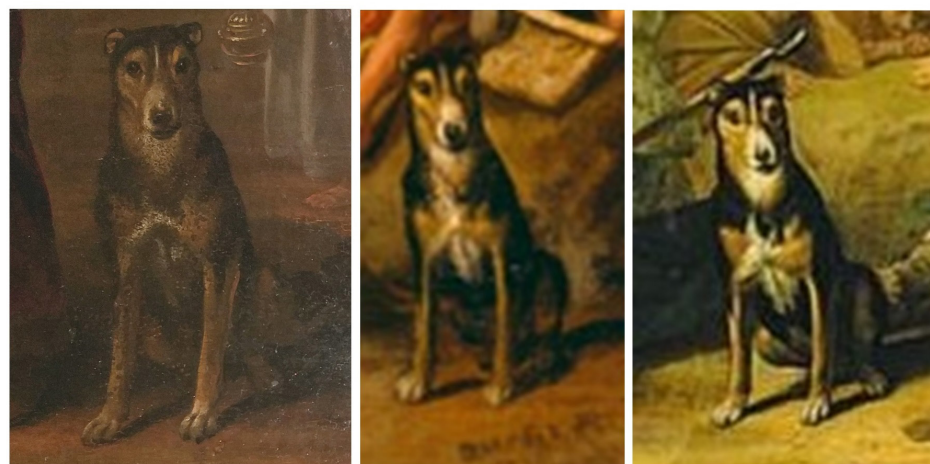
Авторство Николаса (Класа) Корнелиссоона Муийарта предлагается автором статьи на основании полного совпадения хорошо читаемых авторских подписей на гравюрах этого художника с монограммой на московской картине.

Кроме того, у отдельных персонажей картины из собрания ГИМ имеются практически полные иконографические соответствия на других работах Муийарта, что наводит на мысль о возможном существовании готовых набросков, использовавшихся художником на протяжении многих лет. Пока их обнаружить не удалось, но подобная практика была широко распространена среди голландских мастеров XVII столетия. Также следует отметить наличие на московской картине характерного для многих работ Муийарта дробного пастозного мазка [2, с. 133].

Плохо различимую третью цифру в указании даты, вероятнее всего, следует читать как «4», что позволяет отнести картину из собрания ГИМ к 1641 году — периоду наивысшей творческой активности Муийарта.

Николас (Клас) Корнелиссоон Муийарт (Claes Cornelisz. Moeuaert, 1591–1655) — голландский художник, известный своими многофигурными композициями на исторические и библейские сюжеты. Наряду с Ластманом Муийарт причисляется исследователями к так называемым «перембрандтистам» [7, р. 1] — условному наименованию группы амстердамских исторических живописцев, чье творчество оказало влияние на молодого Рембрандта. Впервые в качестве художника Муийарт упоминается в Амстердаме в 1618 году [7, р. 17].

К вопросу об атрибуции картины неизвестного голландского живописца XVII века из собрания Государственного исторического музея (Москва)



Ил. 5. Слева — фрагмент картины ГИМ. Фото автора. По центру — Клас Корнелиссоон Муийарт. Пейзаж с пастухами и античными руинами (фрагмент). Дерево, [масло]. Музей Бредиуса, Гаага. Справа — Клас Корнелиссоон Муийарт. Проповедь Иоанна Крестителя в пустыне (фрагмент). Дерево, масло. Национальный музей, Стокгольм

Известно о его тесном сотрудничестве с Амстердамским театром: написанные Муийартом декорации использовались в постановках театра в 1639 и 1640 годах, а в 1640 и 1641 годах художник входил в его попечительский совет [7, р. 14, 21]. Также Муийарт участвовал в мероприятиях, приуроченных к торжественному прибытию королевы Марии Медичи в Амстердам в 1638 году; в частности, художник занимался украшением триумфальных арок — сохранились гравюры Питера Нольпа, воспроизводящие подготовленные Муийартом аллегорические композиции. Умер художник в 1655 году, был похоронен в амстердамской Аудекерк.

Среди работ Муийарта, находившихся в доме его зятя Балтазара Схаутена (Balthasar Schouten) и внесенных Иоханнесом Вoorхаутом (Johannes Voorhout) и Герардом ван Хаутеном (Gerard van Houten) в инвентарную опись имущества этого дома по состоянию на 12 апреля 1682 года [6, р. 257–260], ни одна картина не может быть с полной уверенностью отождествлена с картиной из собрания ГИМ. Описи же из прочих домов Муийарта и его наследников в Амстердаме и Харлеме пока обнаружить не удалось.

Исходя из сюжетных особенностей картины, с известной долей осторожности можно предположить, что ее заказчик был протестантом; сам Муйарт был католиком [7, р. 133] и скорее предпочитал сюжеты из Нового Завета или античной мифологии — по крайней мере, именно на эти темы написано подавляющее большинство картин из дома Схаутена. Некоторые из этих произведений являются еще и наиболее дорогими во всем творческом наследии художника (№ 4 («Ифигения»; 100 гульденов), № 11 («Сокровища небесные и земные» [Аллегория христианской веры]; 250 гульденов) по описи 1682 года). В то же время следует отметить, что сюжеты произведений Муйарта уже в конце XIX века не поддавались однозначному толкованию: так, Бредиус в своем каталоге собрания Маурицхейса (1891) [5, р. 36] указал картину с изображением некой «библейской сцены» — сейчас ее сюжет определяется как «Гиппократ, посещающий Демокрита».

Заключение

Немногочисленность работ Муйарта в крупнейших российских музейных собраниях (три работы в Государственном Эрмитаже, одна в ГМИИ имени А. С. Пушкина) придает картине из собрания ГИМ дополнительную культурную и историческую ценность. Дальнейшее исследование этого произведения способно пролить свет на его ранее неизвестные особенности и уточнить выдвинутую в настоящей статье атрибуцию.

К вопросу об атрибуции картины неизвестного голландского живописца XVII века из собрания Государственного исторического музея (Москва)

Список литературы:

- 1 Государственный каталог Музейного фонда Российской Федерации. URL: <https://goskatalog.ru/portal/#/> (дата обращения 11.12.2022).
- 2 Линник И.В. Голландская живопись XVII века и проблемы атрибуции картин. Л.: Искусство, 1980. 248 с.
- 3 Максимова Т.В. Голландские живописцы XVII века и их немецкие имитаторы в XVIII столетии: Вопросы стиля и технологии. М.: Рос. научно.-исслед. ин-т культур. и природ. наследия им. Д.С. Лихачева, 2002. 255 с.
- 4 Максимова Т.В. Технология голландской живописи XVII века: деревянная и тканая основы. М.: Ин-т наследия, 2013. 383 с.
- 5 Bredius A. Catalogue sommaire des tableaux et sculptures du Musée Royal de tableaux (Mauritshuis) à La Haye / Par A. Bredius. La Haye: Martinus Hijhoff, 1891. 74 p.
- 6 Quellenstudien zur Holländischen Kunstgeschichte herausgegeben unter der Leitung von Dr.C. Hofstede de Groot: V: Künstler-Inventare urkunden zur Geschichte der Holländischen Kunst des XVIten, XVIIten und XVIIIten Jahrhunderts / Von Dr.A. Bredius unter Mitwirkung von Dr.O. Hirschman. Erster Teil mit 2 Abbildungen. Haag: Martinus Nijhoff, 1915. 370 p.
- 7 Tümpel A. Claes Cornelisz. Moeyaert // Oud Holland. 1974. Vol. 88, № 1/2. P. 1-164.

References:

- 1 Gosudarstvennyi katalog Muzeinogo fonda Rossiiskoi Federatsii [State Catalogue of the Museum Fund of the Russian Federation]. Available at: <https://goskatalog.ru/portal/#/> (accessed 11.12.2022). (In Russian)
- 2 Linnik I.V. *Gollandskaya zhivopis' XVII veka i problemy atributsii kartin* [17th Century Dutch Painting and Attribution Problems]. Leningrad, Iskusstvo Publ., 1980. 248 p. (In Russian)
- 3 Maksimova T.V. *Gollandskie zhyvopistsy XVII veka i ikh nemetskie imitatory v XVIII stoletii: Voprosy stilya i tekhnologii* [17th Century Dutch Painters and Their German Imitators in the 18th Century: Questions of Style and Technology]. Moscow, Ros. nauchno-issled. in-t kul'tur. i prirod. naslediya im. D.S. Likhacheva Publ., 2002. 255 p. (In Russian)
- 4 Maksimova T.V. *Tekhnologiya gollandskoi zhivopisi XVII veka: derevyannaya i tkanaya osnovy* [17th Century Dutch Painting Technology: Wooden and Woven Basis]. Moscow, In-t naslediya Publ., 2013. 383 p. (In Russian)
- 5 Bredius A. *Catalogue sommaire des tableaux et sculptures du Musée Royal de tableaux (Mauritshuis) à La Haye*, par A. Bredius. La Haye, Martinus Hijhoff, 1891. 74 p.
- 6 *Quellenstudien zur Holländischen Kunstgeschichte herausgegeben unter der Leitung von Dr.C. Hofstede de Groot: V: Künstler-Inventare urkunden zur Geschichte der Holländischen Kunst des XVIten, XVIIten und XVIIIten Jahrhunderts*, Von Dr.A. Bredius unter Mitwirkung von Dr.O. Hirschman. Erster Teil mit 2 Abbildungen. Haag, Martinus Nijhoff, 1915. 370 p.
- 7 Tümpel A. Claes Cornelisz. Moeyaert. *Oud Holland*, 1974, vol. 88, no. 1/2, pp. 1-164.